

Agenda

Clinician Scientist Retreat

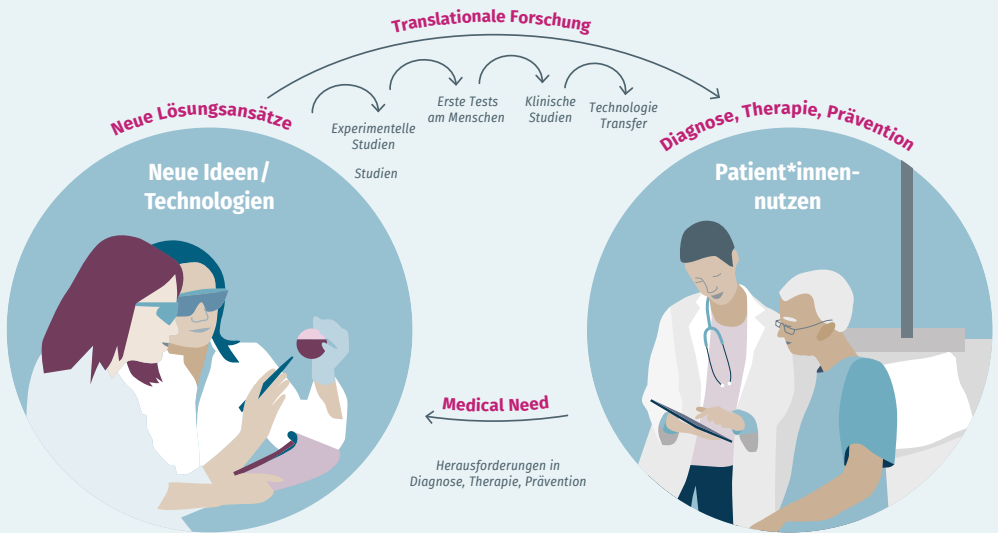
Digitale Veranstaltung
27. – 28. Januar 2022



Liebe Clinician Scientist Community,

wir freuen uns sehr, dass wir nach einem turbulenten und herausfordernden Jahr – geprägt durch den schweren Verlust von Frau Prof. Dragun und pandemiebedingter Unwägbarkeiten – wieder einen Clinician Scientist Retreat durchführen können. Traditionsgemäß findet das Retreat Ende Januar statt, doch dieses Jahr nicht auf Schloss Genshagen, sondern zum ersten Mal rein virtuell. Natürlich kann ein Retreat in virtueller Form nicht die vielen (spontanen) »echten« Begegnungen mit anderen Fellows, Mentor*innen und Klinikdirektor*innen ersetzen – ganz zu schweigen von der zauberhaften Atmosphäre von Schloss Genshagen.

Bei der Programmgestaltung haben wir uns aber den virtuellen Begebenheiten gestellt und zwei möglichst abwechslungsreiche Tage konzipiert, die auch persönliche Interaktionen ermöglichen und über Diskussionen hinausgehende interdisziplinäre Kooperationen anregen mögen. Die Vortragssessions haben wir nicht wie bei vorangegangenen Retreats nach Fachdisziplinen gruppiert, sondern entlang der vom BIH ausgeflaggten »Translationalen Wertschöpfungskette« ausgerichtet: »Bedside to bench« und »bench to bedside« wie auch rein explorative Studien oder Interventionsstudien spiegeln die vielfältigen Profile unserer Clinician Scientists wider mit dem für Clinician Scientists prototypischen übergeordneten Ziel der Gesundheitsförderung.



Im Rahmen einer »Networking-Session« bieten wir eine Plattform für persönliche Interaktionen mit Vertreter*innen der Core-Facilities. Hier können Sie sich an virtuellen Tischen direkt mit Ihren Fragen an die Ansprechpartner*innen für fachübergreifende spezifische Methoden wenden. Ein besonderes Highlight wird unsere Podiumsdiskussion zu »Herausforderungen der Personalentwicklung und Programmförderung während der Pandemie« sein. Wir freuen uns außerordentlich, dass wir hochkarätige Podiumsgäste gewinnen konnten und das Thema aus ganz unterschiedlichen Perspektiven beleuchten können.

Wir wünschen Ihnen ein spannendes Retreat mit erkenntnisreichen Diskussionen!

Donnerstag, 27. Januar 2022

09:00 – 09:40

Begrüßung und Überblick über die Programmaktivitäten des letzten Jahres

Britta Siegmund | Interim-Programmdirektorin des BIH Charité Clinician Scientist Programms und Direktorin der Medizinischen Klinik für Gastroenterologie, Infektiologie und Rheumatologie (CBF), Charité – Universitätsmedizin Berlin

Nathalie Huber | Leitung (komm.) BIH Biomedical Innovation Academy (BIA), Leitung Clinician Scientist Geschäftsstelle

Iwan Meij | Leitung (komm.) BIH Biomedical Innovation Academy (BIA)

09:40 – 11:00

Session I: Explorative klinische Studien

Moderation

Il-Kang Na | Medizinische Klinik mit Schwerpunkt Hämatologie, Onkologie und Tumorimmunologie (CVK), Charité – Universitätsmedizin Berlin

Marcus Kelm | Institut für Kardiovaskuläre Computer-assistierte Medizin (CVK), Charité – Universitätsmedizin Berlin und DHZB – Klinik für Angeborene Herzfehler

Vortragende

Bastian Brämwig | Klinik für Neurologie mit Experimenteller Neurologie (CBF), Charité – Universitätsmedizin Berlin

»Zerebrale Embolisationen während der MitraClip Implantation«

Elise Siegert | Medizinische Klinik m.S. Rheumatologie und Klinische Immunologie (CCM), Charité – Universitätsmedizin Berlin

»Muskelbeteiligung bei systemischer Sklerose«

Florence Pache | Klinik für Neurologie mit Experimenteller Neurologie (CCM), Charité – Universitätsmedizin Berlin

»Eingehende Analyse der Beziehung zwischen Epstein-Barr Virus Infektionen und intrathekaler Ig Produktion in MS«

Mirja Steinbrenner | Klinik für Neurologie mit Experimenteller Neurologie (CBF), Charité – Universitätsmedizin Berlin

»Automatisierte Läsionsdetektion bei epilepsiechirurgischen Kandidat*innen mittels computergestützter MRT-Auswertung«

Julian Rogasch | Klinik für Nuklearmedizin (CVK), Charité – Universitätsmedizin Berlin

»Machine Learning und quantitative FDG PET-CT Bildparameter für Diagnostik und Prädiktion bei Lungenkarzinompatient*innen«

11:00 – 11:15

Kaffeepause 

11:15 – 12:30

Session II: From bedside to bench

Moderation

Angelika Eggert | Klinik für Pädiatrie m.S. Onkologie und Hämatologie (CVK), Charité – Universitätsmedizin Berlin

Eva Schrezenmeier | Medizinische Klinik m.S. Nephrologie und Internistische Intensivmedizin (CCM), Charité – Universitätsmedizin Berlin

Vortragende

Simon Gräber | Klinik für Pädiatrie m. S. Pneumologie und Immunologie (CVK), Charité – Universitätsmedizin Berlin

»Präklinischer Impact Pharmakologischer Modulation bei Patient*innen mit Mukoviszidose«

Dominika Pohlmann | Klinik für Augenheilkunde (CVK), Charité – Universitätsmedizin Berlin

»Immunologische und morphologische Signaturen bei nicht-infektiöser Chorioretinitis«

Magdalena Balcerek | Klinik für Pädiatrie m.S. Onkologie und Hämatologie (CVK), Charité – Universitätsmedizin Berlin

»Fruchtbarkeit nach Krebserkrankung.

From bedside to research and back - ein Beispiel aus der Kinderonkologie«

Marc Nikolaus | Klinik für Pädiatrie m.S. Neurologie (CVK), Charité – Universitätsmedizin Berlin

»Von Autoimmunenzephalitiden bei Tumorerkrankungen – in zwei Beispielen from bedside to bench«

Ran Xu | Klinik für Neurochirurgie (CCM), Charité –
Universitätsmedizin Berlin

**»Mikroglia-assoziierte Neuroinflammation im Rahmen
der Subarachnoidalblutung«**

12:30 – 13:30

Mittagspause



13:30 – 14:15

**Einblicke in die Strategie und Strukturen der Charité
und des BIH**

Friedemann Paul | Prodekan für Forschung mit klinischem
Schwerpunkt, Charité – Universitätsmedizin Berlin

Christopher Baum | Vorsitzender des Direktoriums des BIH
in der Charité und Vorstand des Translationsforschungs-
bereiches der Charité – Universitätsmedizin Berlin

14:15 – 15:00

Networking mit Vertreter*innen der Core Facilities

Philipp Mertins | Proteomik

Jennifer Kirwan | Metabolomik

Harald Stachelscheid | Stammzellen

Janine Altmüller | Genomik

Désirée Kunkel | Durchfluss - und Massenzytometrie

Benedikt Obermayer-Wasserscheid | Bioinformatik und
Hochleistungsrechnen

Michael Hummel | Biobank

Markus Morkel | Bioportal

Oliver Klein | MALDI-Bildgebung

15:00 – 15:30

Kaffeepause



15:30 – 16:30

Podiumsdiskussion »Herausforderungen der Personalentwicklung und Programmförderung während der Pandemie«

Moderation

Cornelia Lossau | Direktorin Gruppe Presse- und Öffentlichkeitsarbeit der Deutschen Forschungsgemeinschaft (DFG)

Podiumsgäste

Christopher Baum | Vorsitzender des Direktoriums des BIH in der Charité und Vorstand des Translationsforschungsbereiches der Charité – Universitätsmedizin Berlin

Carla Eysel | Vorstand für Personal und Pflege, Charité – Universitätsmedizin Berlin

Martin Kreis | Vorstand für Krankenversorgung, Charité – Universitätsmedizin Berlin

Britta Siegmund | Interim-Programmdirektorin des BIH Charité Clinician Scientist Programms und Direktorin der Medizinischen Klinik für Gastroenterologie, Infektiologie und Rheumatologie (CBF), Charité – Universitätsmedizin Berlin

Isabella Heuser-Collier | Direktorin der Klinik für Psychiatrie und Psychotherapie (CBF), Charité – Universitätsmedizin Berlin

Dominique Piber | Fellow im BIH Charité Clinician Scientist Programm, Klinik für Psychiatrie und Psychotherapie (CBF), Charité – Universitätsmedizin Berlin

16:30 – 18:00

Session III: Präklinische Studien

Moderation

Dominik Müller | Interim-Programmdirektor des BIH Charité Clinician Scientist Programms, Max-Delbrück-Centrum für Molekulare Medizin (MDC)

Elise Siegert | Medizinische Klinik m.S. Rheumatologie und Klinische Immunologie (CCM), Charité – Universitätsmedizin Berlin

Vortragende

Christoph Tabeling | Medizinische Klinik m.S. Infektiologie und Pneumologie (CCM), Charité – Universitätsmedizin Berlin

»Experimentelle Untersuchungen zur Rolle der Milztyrosinkinase (Syk) in der pulmonalarteriellen Hypertonie (PAH)«

Timo Nazari-Shafti | Klinik für Kardiovaskuläre Chirurgie (CVK) | DHZB – Deutsches Herzzentrum Berlin, Charité – Universitätsmedizin Berlin

»Die präklinische Evaluierung eines Excimer-Laser assistiertem Anastomosen-Clips für die minimal invasive Koronarchirurgie«

Lisa Christine Adams | Institut für Radiologie und Kinder-radiologie (CCM), Charité – Universitätsmedizin Berlin

»MR-Evaluation des Rupturrisikos von Aortenaneurysmen mit Albumin-bindenden und neuartigen molekularen Sonden (ADAMTS-4)«

Paul Ritschl | Chirurgische Klinik (CVK), Charité –
Universitätsmedizin Berlin

**»Der Einfluss von spenderspezifischen Mikropartikeln
nach solider Organtransplantation«**

Cornelius Engelmann | Medizinische Klinik m.S. Hepato-
logie und Gastroenterologie (CVK), Charité – Universitäts-
medizin Berlin

**»Die Rolle von zellulärer Senescence bei der Entstehung
von Organschaden und Regeneration beim akut-auf-
chronischen Leber«**

Paul Jahnke | Institut für Radiologie und Kinderradiologie
(CCM), Charité – Universitätsmedizin Berlin

**»3D-Druck von Tumormodellen zur Standardisierung von
Radiomics-Biomarkern bei onkologischen Patient*innen«**

Ab 18:00

Networking über »wonder.me«

Für alle Teilnehmer*innen

18:15 – 19:45

(Digital) Clinician Scientist Board Meeting

Für alle Boardmitglieder

Freitag, 28. Januar 2022

09:00 – 10:35

Session IV: From bench to bedside

Moderation

Silke Rickert-Sperling | Experimental and Clinical Research Center (ECRC)

Damian Tobias Rieke | Medizinische Klinik m.S. Hämatologie, Onkologie und Tumorimmunologie (CBF), Charité – Universitätsmedizin Berlin

Vortragende

Frieder Schlunk | Institut für Neuroradiologie (CCM | CVK), Charité – Universitätsmedizin Berlin

»Erforschung des Größenwachstums intrazerebraler Blutungen in einem translationalen Ansatz«

Martin Mensah | Institut für Medizinische Genetik und Humangenetik (CVK), Charité – Universitätsmedizin Berlin

»Computer-gestützte Phänotypisierung von Patient*innenbildern in der klinischen Genetik«

Laura Schmalbrock | Medizinische Klinik m.S. Hämatologie, Onkologie und Tumorimmunologie (CBF), Charité – Universitätsmedizin Berlin

»Resistenz zu CAR T Zelltherapie im B-NHL«

Georg Hilfenhaus | Medizinische Klinik m.S. Hämatologie, Onkologie und Tumorimmunologie (CCM), Charité – Universitätsmedizin Berlin

»Adoptive T-Zell-Therapie im Pankreaskarzinom: Rolle des Tumorstromas auf das Therapieansprechen«

Katarina Braune | Klinik für Pädiatrie m.S. Endokrinologie und Diabetologie (CVK), Charité – Universitätsmedizin Berlin
»Open-Source Artificial Pancreas – Übertragung erfahrungsbasierter Evidenz von Patient*innen auf Wissenschaft & Industrie«

Uwe Primessnig (tbc) | Medizinische Klinik für Kardiologie (CVK), Charité – Universitätsmedizin Berlin
»Mechanismen des plötzlichen Herztodes, von Arrhythmien und kontraktiler Dysfunktion in HFpEF«

10:35 – 11:00

Kaffeepause 

11:00 – 13:00

Exzellente Förderung für exzellente Clinician Scientists

Moderation

Britta Sigmund | Interim-Programmdirektorin des BIH Charité Clinician Scientist Programms und Direktorin der Medizinischen Klinik für Gastroenterologie, Infektiologie und Rheumatologie (CBF), Charité – Universitätsmedizin Berlin

11:00 – 12:00

Einblicke in den CSP Exzellenz Track

Vortragende

Victor Corman | Institut für Virologie (CCM), Charité – Universitätsmedizin Berlin

Stefan Florian | Institut für Pathologie (CCM), Charité – Universitätsmedizin Berlin

Milad Rezvani | Klinik für Pädiatrie m.S. Gastroenterologie, Nephrologie und Stoffwechselmedizin (CVK), Charité – Universitätsmedizin Berlin

Michael Kaminski | Medizinische Klinik mit Schwerpunkt Nephrologie und Internistische Intensivmedizin (CCM), Charité – Universitätsmedizin Berlin

12:00 – 12:30

Fördermöglichkeiten für Clinician Scientists im Rahmen der Else Kröner-Fresenius-Stiftung (EKFS)

Anne Asschenfeldt | Else Kröner-Fresenius-Stiftung

12:30 – 13:00

Diskussionsrunde zur Karriereförderung von Clinician Scientists

13:00 – 14:00

Mittagspause



14:00 – 15:00

Breakout Session: Wahlen von Programmvertreter*innen und offenes Gesprächsforum mit der CSP Geschäftsstelle
Nathalie Huber, Iwan Meij, Katharina Walentin, Beatrice Sobek

15:00 – 16:00

Session V: Interventionelle klinische Studien – Ansätze und Perspektiven

Moderation

Igor Sauer | Direktor des BIH Charité Digital Clinician Scientist Programms und stellvertretender Direktor der Chirurgischen Klinik (CVK), Charité – Universitätsmedizin Berlin

Jakob Kaminski | Klinik für Psychiatrie und Psychotherapie (CCM), Charité – Universitätsmedizin Berlin

Vortragende

Akira-Sebastian Poncette | Institut für Medizinische Informatik | Klinik für Anästhesiologie m.S. operative Intensivmedizin (CCM), Charité – Universitätsmedizin Berlin

»Intelligente Alarm Optimierung für das Vitalzeichen-monitoring – ein Machine Learning Ansatz«

Brigitta Globke | Chirurgische Klinik (CVK), Charité – Universitätsmedizin Berlin

»Entwicklung und Evaluation eines AR-Assistenz-systems zur intraoperativen photoplethysmographischen Perfusionskontrolle«

Daniel Kroneberg | Klinik für Neurologie mit Experimenteller Neurologie (CVK), Charité – Universitätsmedizin Berlin

»Netzwerkeffekte der tiefen Hirnstimulation zur Therapie von Gangstörungen beim idiopathischen Parkinson-Syndrom«

Rahel Strobel | Klinik für Allgemein-, Viszeral- und Gefäßchirurgie (CBF), Charité – Universitätsmedizin Berlin
»Notwendigkeit eines protektiven Ileostomas bei Rektumresektion? (NOTE)«

16:00 – 16:15

Kaffeepause 

16:15 – 17:00

Die Berlin Leadership Academy. Führungskräfteentwicklung im Exzellenzverbund der BUA

Nina Fechner | Leitung Stabsstelle Berlin University Alliance / Geschäftsstelle Vorstand, Charité – Universitätsmedizin Berlin

Sophia Baur | Leitung Stabsstelle Berlin University Alliance / Geschäftsstelle Vorstand, Charité – Universitätsmedizin Berlin

Nathalie Huber | Leitung (komm.) BIH Biomedical Innovation Academy (BIA), Leitung Clinician Scientist Geschäftsstelle

Mareike Behmann | Koordinatorin für Leadership Academy Initiativen, BIH Biomedical Innovation Academy (BIA)

17:00

Abschlussworte & Danksagung

Britta Sigmund | Interim-Programmdirektorin des BIH Charité Clinician Scientist Programms und Direktorin der Medizinischen Klinik für Gastroenterologie, Infektiologie und Rheumatologie (CBF), Charité – Universitätsmedizin Berlin

Berlin Institute of Health (BIH)

Anna-Louisa-Karsch-Straße 2 | 10178 Berlin

www.bihealth.org

Die Mission des Berlin Institute of Health (BIH) in der Charité ist die medizinische Translation: Erkenntnisse aus der biomedizinischen Forschung werden in neue Ansätze zur personalisierten Vorhersage, Prävention, Diagnostik und Therapie übertragen, umgekehrt führen Beobachtungen im klinischen Alltag zu neuen Forschungsideen.

Ziel der rund 400 Wissenschaftler*innen ist es, einen relevanten medizinischen Nutzen für Patient*innen und Bürger*innen zu erreichen. Dazu etabliert das BIH als Translationsforschungsbereich in der Charité ein umfassendes translationales Ökosystem, setzt auf ein organübergreifendes Verständnis von Gesundheit und Krankheit und fördert einen translationalen Kulturwandel in der biomedizinischen Forschung.

Das BIH wurde 2013 gegründet und wird zu 90 Prozent vom Bundesministerium für Bildung und Forschung (BMBF) und zu zehn Prozent vom Land Berlin gefördert. Die Gründungsinstitutionen Charité – Universitätsmedizin Berlin und Max-Delbrück-Centrum für Molekulare Medizin in der Helmholtz-Gemeinschaft (MDC) waren bis 2020 eigenständige Gliedkörperschaften im BIH. Seit 2021 ist das BIH als so genannte dritte Säule in die Charité integriert, das MDC ist Privilegierter Partner des BIH.